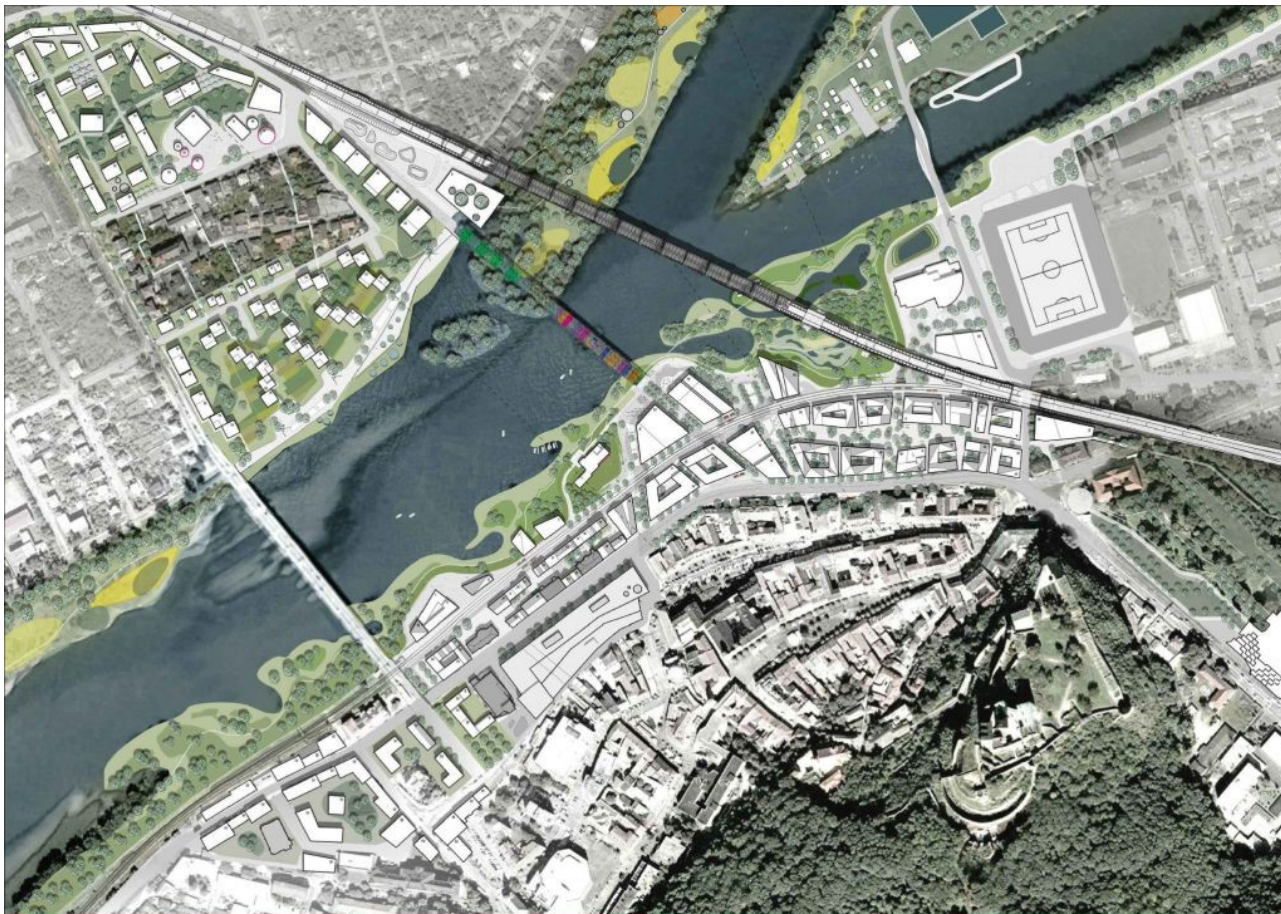


(04)

O súťaži  
**TRENČÍN – MESTO NA RIEKE**  
Jednoznačný úspech, alebo premrhaná príležitosť?  
**VÍTAZNÝ NÁVRH – PRVÝ POHĽAD**

Ako som uviedol v predchádzajúcom článku súťaž vyhral návrh zo Švédska. Preto sa mu budem venovať.



**ZÁKLADNÝ VÝKRES VÍTAZNÉHO NÁVRHU.**

**Mandaworks AB + Hosper Sweden AB /Stokholm /Švédsko)**

Na prvý pohľad pôsobí návrh veľmi sympaticky a nenásilne. Zvolená štruktúra drobnejších objektov zoskupovaných do otvorených blokov vytvára prirodzené pokračovanie historickej zástavby. Pekne to vidno najmä medzi Hasičskou ulicou a preloženou „Chynoranskú“ železnicou. (01 na výkrese nižšie) Z tohto pohľadu je zaujímavý aj novovytvorený blok budov pri Auparku na ul. Kniežat'a Pribinu. (02)

Škoda, že autori nenašli odvahu zasiahnuť aj do hmoty samotného Auparku. (03) Jednoznačne sa vymyká zo zvolenej koncepcie rozvíjania a zrkadlenia drobnejšej štruktúry historickej zástavby. Povedal by som, že návrh len zdôraznil, že sa tam ten monoblok Auparku vôbec nehodí.

(Len pre zaujímavosť. Zastavaná plocha Auparku je väčšia ako plocha celého Mierového námestia. (04))

Na prvý pohľad je sympatické aj vytváranie ulíc v dnes „rozbitom“ priestore za gymnáziom. (05) Uličné fronty, ktoré sú jednoznačne mestotvorným prvkom, tu (aj keď to autori asi nevedia) nahrádzajú vybúranú historickú zástavbu.

Ale to, čo každému Trenčanovi padne na prvý pohľad do oka je práca s nábrežím. Pobrežné



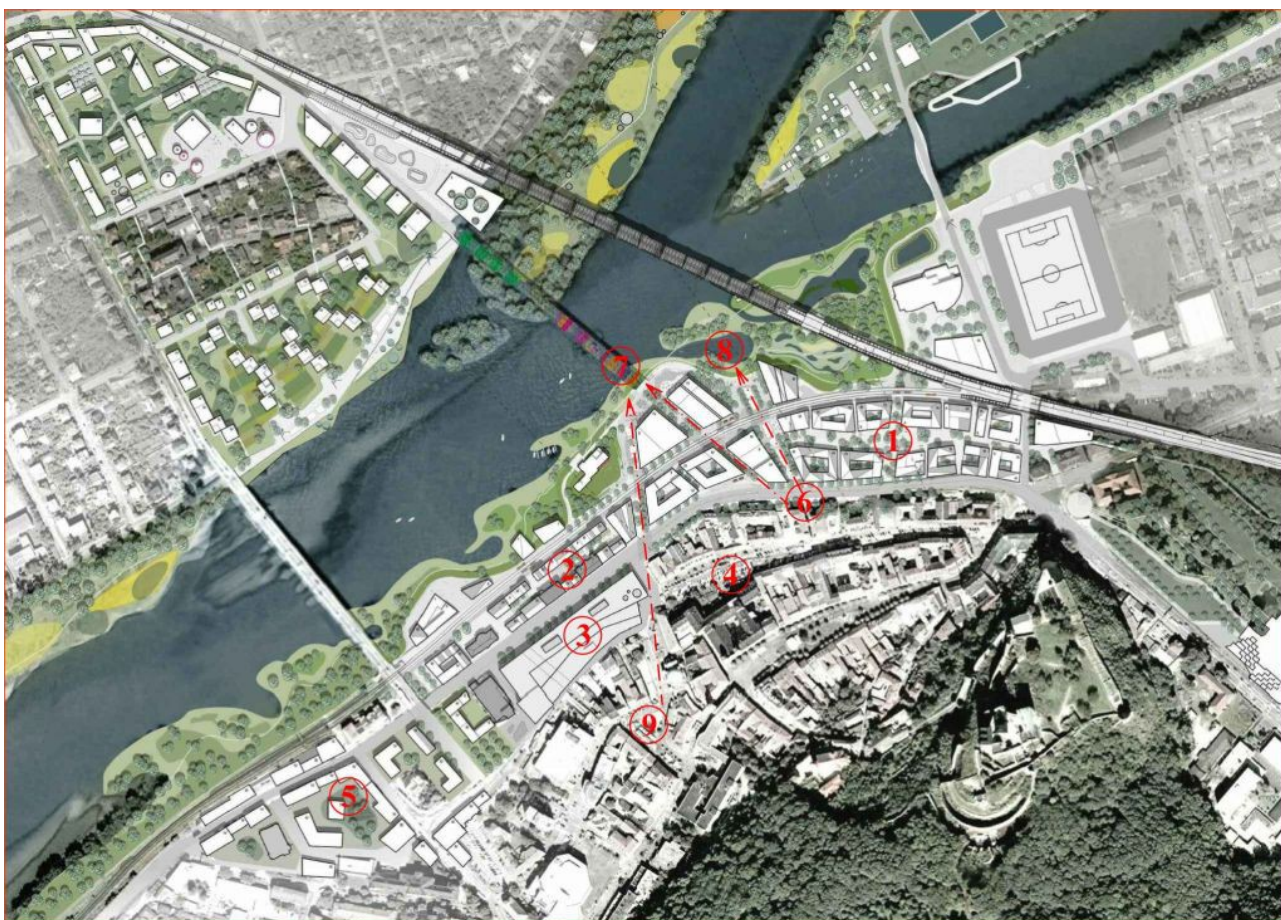
čiaru je dynamicky rozvolnená vytvárajúc množstvo zaujímavých zátok ako by nabádajúcich k vodným športom, alebo len tak, k obyčajnému leňošaniu pri vode. Len sa tam dostať.

Priame prepojenie oddychovej zóny pri vode s centrom mesta je jednou s nosných myšlienok tohto návrhu. Navrhnuté prepojenie je dobre čitateľné. Jasne tu vidno tri hlavné koridory pešej dopravy. Dva vychádzajú z Hasičskej ulice (dnešná zástavka autobusov) (06). Jedna trasa smeruje na starý železničný most upravený ako promenádny (07), druhá smeruje k veľkej zátok (08). Tieto dve trasy prepájajú Mierové námestie cez Palackého a Hasičskú ulicu s Váhom.

Tretia trasa vychádza zo Štúrového námestia (09), prechádza popri Auparku a pokračuje priamo k vode.

Čitateľnosť peších trás je umocnená tvarovaním blokov budov v ich okolí. Tým sú vytvorené ničím nezakryté priehľady priamo nabádajúce vydat' sa k vode do zóny oddychu.

Hlavné pešie trasy sú vyznačené na výkrese nižšie.



**VIŠAZNÝ NÁVRH S VYZNAČENÍM JEDNOTLIVÝCH LOKALÍT A PEŠÍCH TRÁS**

Riešenie na pravej strane Váhu už nie je také zaujímavé. Rozvolnená zástavba síce nič nepokazí, ale ani veľmi nezaujme. Ako by autorom už neostávalo dost' času alebo síl na hlbšiu analýzu tohto priestoru.

Napriek tomu je celkový dojem z víťazného návrhu veľmi pozitívny. Riešenie je nenásilné, ako by vyrastajúce z podhubia historickej zástavby. Na prvý pohľad veľmi vydarené.

Pokračovanie už zajtra.

Autor: **Akad.arch.Ing. Igor Mrva**  
Pridané: 05.09.2014