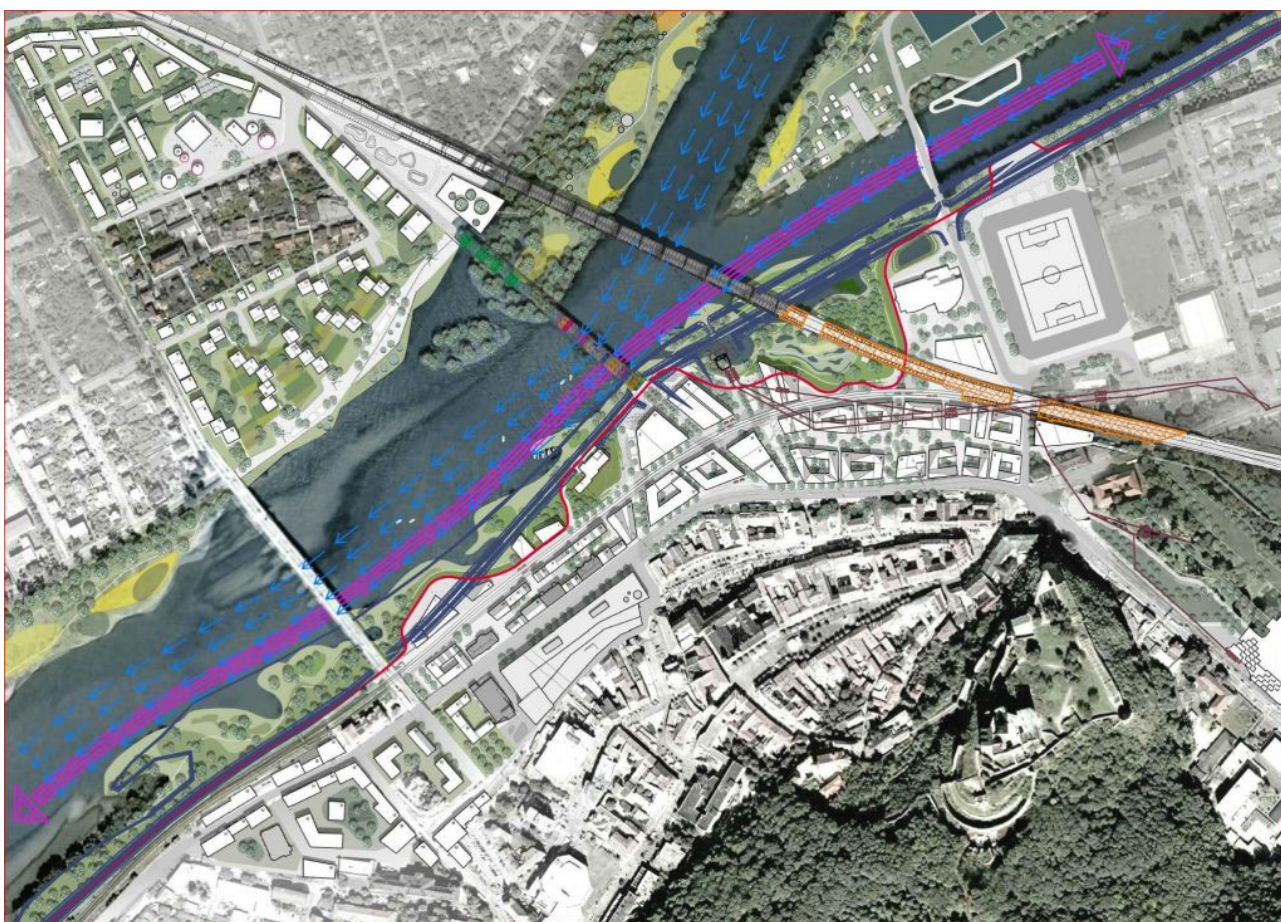


O súťaži
TRENČÍN – MESTO NA RIEKE
 Jednoznačný úspech, alebo premrhaná príležitosť?
VÍTAZNÝ NÁVRH – ROZBOR – 3. časť

Aj v tomto pokračovaní rozboru víťazného návrhu sa budem ešte zaoberať nábrevím. Tentokrát sa pozriem na technickú vybavenosť ktorá sa v tomto území nachádza a o ktorej nie je v súťažných podmienkach ani zmienka. Aj keď v mapových podkladoch je zakreslená.

Ide o stoky ústiace do prečerpávacej stanice na brehu rieky. Vo výkrese nižšie sú stoky zakreslené hnedou farbou.



ZÁKLADNÝ VÝKRES VÍTAZNÉHO NÁVRHU. Vykreslená prečerpávacia stanica a stoky. (hnedá farba)

Prečerpávacia stanica sa nachádza na okraji navrhnutého zálivu. Podľa mapového podkladu do nej ústia tri stoky. Dve majú priemer 2,2 m a jedna má priemer 1,7 m. (Podľa mapového podkladu.) Stoky vychádzajú z novovybudovanej odľahčovacej komory nachádzajúcej sa v zeleni pred strednou ekonomickou školou na Sihoti. Nová odľahčovacia stanica bola vybudovaná v rámci rekonštrukcie železničnej trate. (Nachádza sa vpravo až mimo výkres.) Z odľahčovacej komory vedú stoky samospádom do prečerpávacej komory.

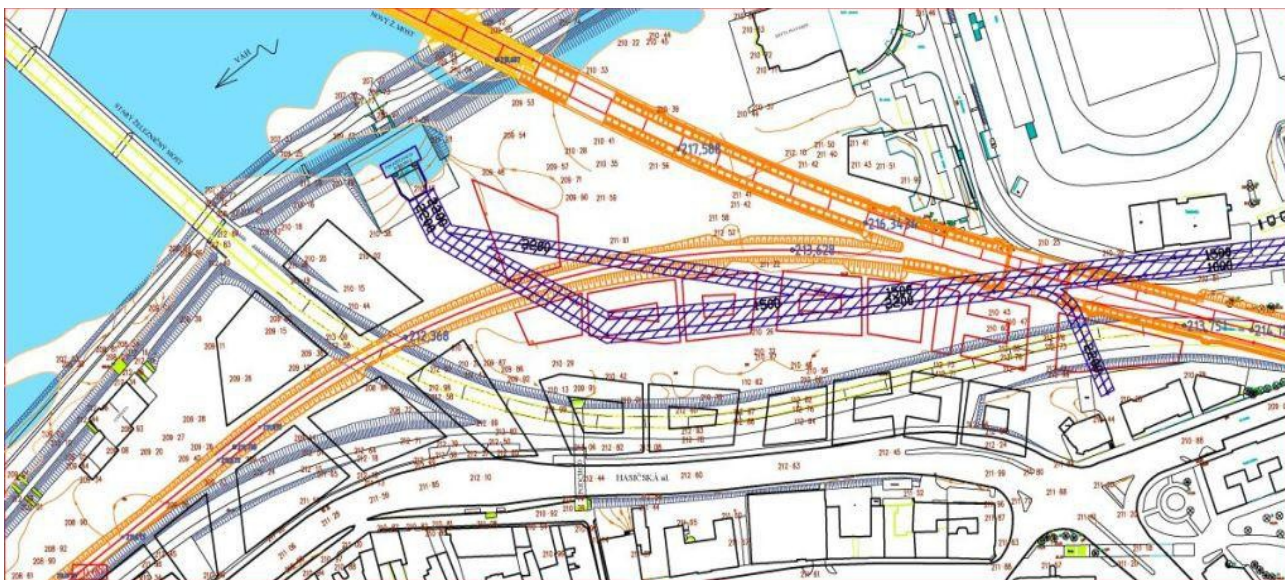
Problém je v tom, že nad stokami týchto rozmerov sa nemôže stavať. Okrem toho majú svoje ochranné pásmo. Podľa informácií z Trenčianskej vodohospodárskej spoločnosti je situácia nasledovná:

- Objekt pri Váhu je prečerpávacia stanica.
- Ústia do nej tri stoky.
- Možno ju posunúť, ale nik to vzhľadom na náklady nezaplatí.

- *Posunúť ju možno len dole tokom.*
- *Možno ju prekryť a architektonicky upraviť. Nemožno na nej stavať.*
- *Nad do nej ústiacimi stokami nie je možné v žiadnom prípade nič stavať.*
- *Ochranné pásmo stôk je 2,5 metra od okraja stoky. Celková šírka ochranného pásma je tak pri profile 2 200 mm 7,2 metra. $((2 \times 2,5m) + 2,2 = 7,2m)$*
- *Pred ekonomickou školou sa v rámci modernizácie železnice buduje nová odľahčovací komora. Voda z nej pôjde do prečerpávacej stanice jestvujúcimi stokami.*

Vzhľadom na hore uvedené som toho názoru, že stavať na týmito stokami sa nedá a preloženie prečerpávacej stanici a stôk ústiacich do nej by bolo finančne tak náročné, že to prakticky nie je možné. Žiadnemu súkromnému investorovi by nevyšla návratnosť vložených investícií a preto to žiaden robiť nebude. Ale to je opäť len môj názor.

Na výkrese nižšie je detail vplyvu tohto technického diela na riešené územie. Červenou farbou sú objekty navrhnutá priamo nad stokami alebo ich ochranným pásmom.



DETAIL RIEŠENÉHO ÚZEMIA

Opäť je tu jedna a tá istá otázka. Ako by asi vyzeral tento súťažný návrh ak by súťažiaci vedeli zo súťažných podmienok o týchto obmedzujúcich faktoroch?

Ani problém so stokami nie je len problémom víťazného návrhu. V podstate je to problém všetkých návrhov.

Pokračovanie už zajtra.

Autor: **Akad.arch.Ing. Igor Mrva**

Pridané: 08.09.2014