

O súťaži
TRENČÍN – MESTO NA RIEKE
Jednoznačný úspech, alebo premrhaná príležitosť?
VÍŤAZNÝ NÁVRH – ROZBOR – 16. časť

V tomto článku pre komplexnejší pohľad uvádzam výkresy etapizácie výstavby z víťazného návrhu.



Program phase 1

Office: 9502 m²

Commercial: 19592 m²

Dwellings: 44548 m² (445 dwellings)

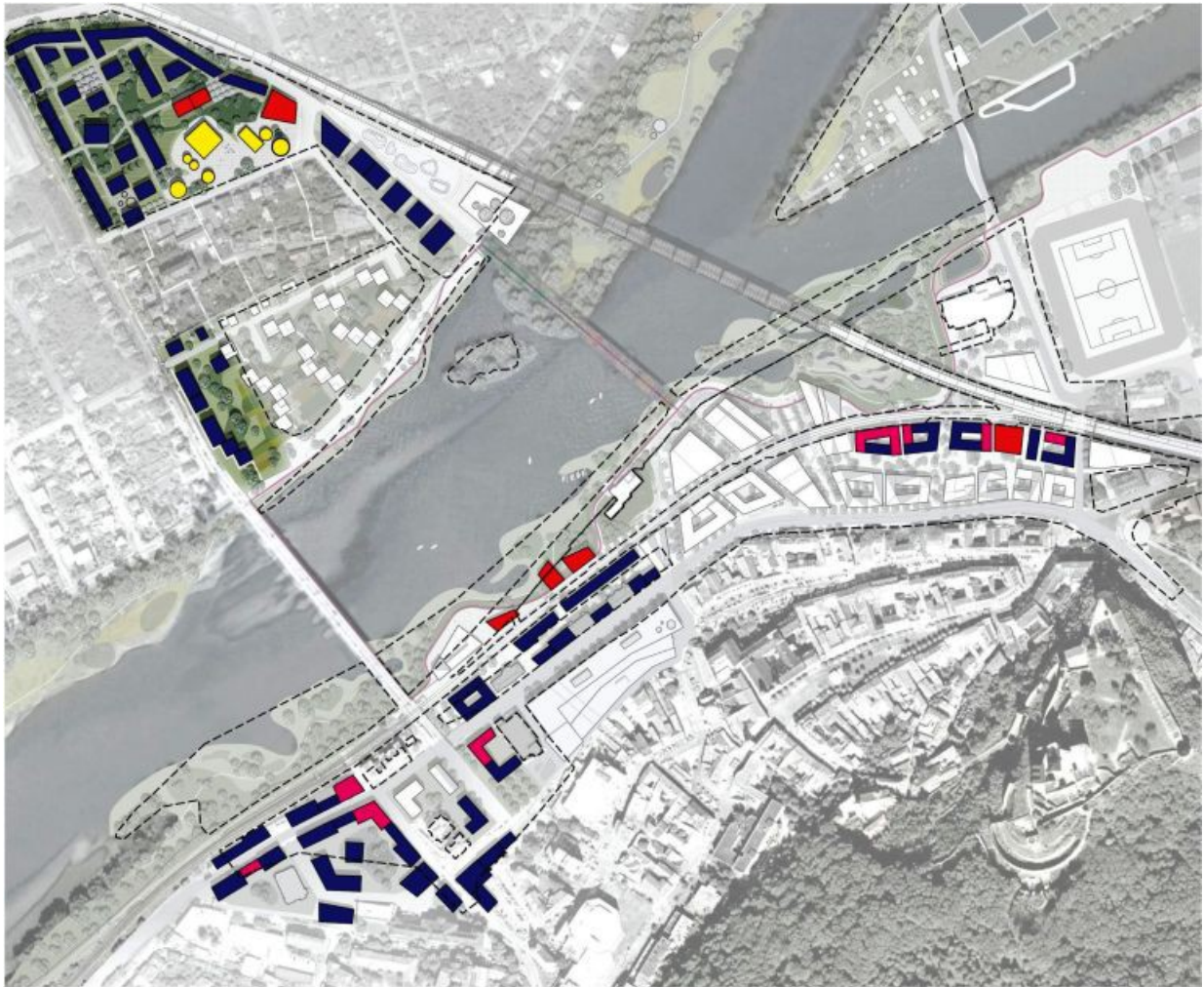
Parking: 31173 m² (1385 parking spaces)

Na výkrese vyššie sú znázornené objekty navrhnuté v rámci prvej etapy. Teda do výstavby juhovýchodného obchvatu. Opäť chcem upozorniť na budovy navrhnuté na Hasičskej ulici zasahujúce priamo do vozovky.

Najväčší podiel v rámci prvej etapy majú byty (445 bytov, 44 548 m²). Z toho sa dá vyvodiť, že bytová výstavba je na výkrese vyznačené tmavomodrou farbou. Toto farebné označenie platí pre oba výkresy. Prvú aj druhú etapu.

Na výkrese na nasledujúcej strane je druhá etapa. Teda to, čo by sa malo postaviť po vybudovaní juhovýchodného obchvatu. Aj v rámci tejto etapy zaberajú byty najvyšší podiel

zástavby (811 bytov, 80 060 m²)
Nižšie je výkres druhej etapy.



Program phase 2

Culture/Public: 5945 m²

Commercial: 3516 m²

Parking: 24227 m² (1077 parking spaces)

Office: 3580 m²

Dwellings: 80066 m² (811 dwellings)

Ako vidno na výkrese vyššie, aj objekty v pokračovaní železničného mosta na pravom brehu Váhu sú navrhnuté ako bytové domy. V spojení s prvou etapou je priestor medzi mostami kompletne navrhnutý na bytovú výstavbu. O vhodnosti, či nevhodnosti tejto náplne v tomto priestore som písal v článku č. 09.

Pokračovanie už zajtra.

Autor: **Akad.arch.Ing. Igor Mrva**
Pridané: 21.09.2014