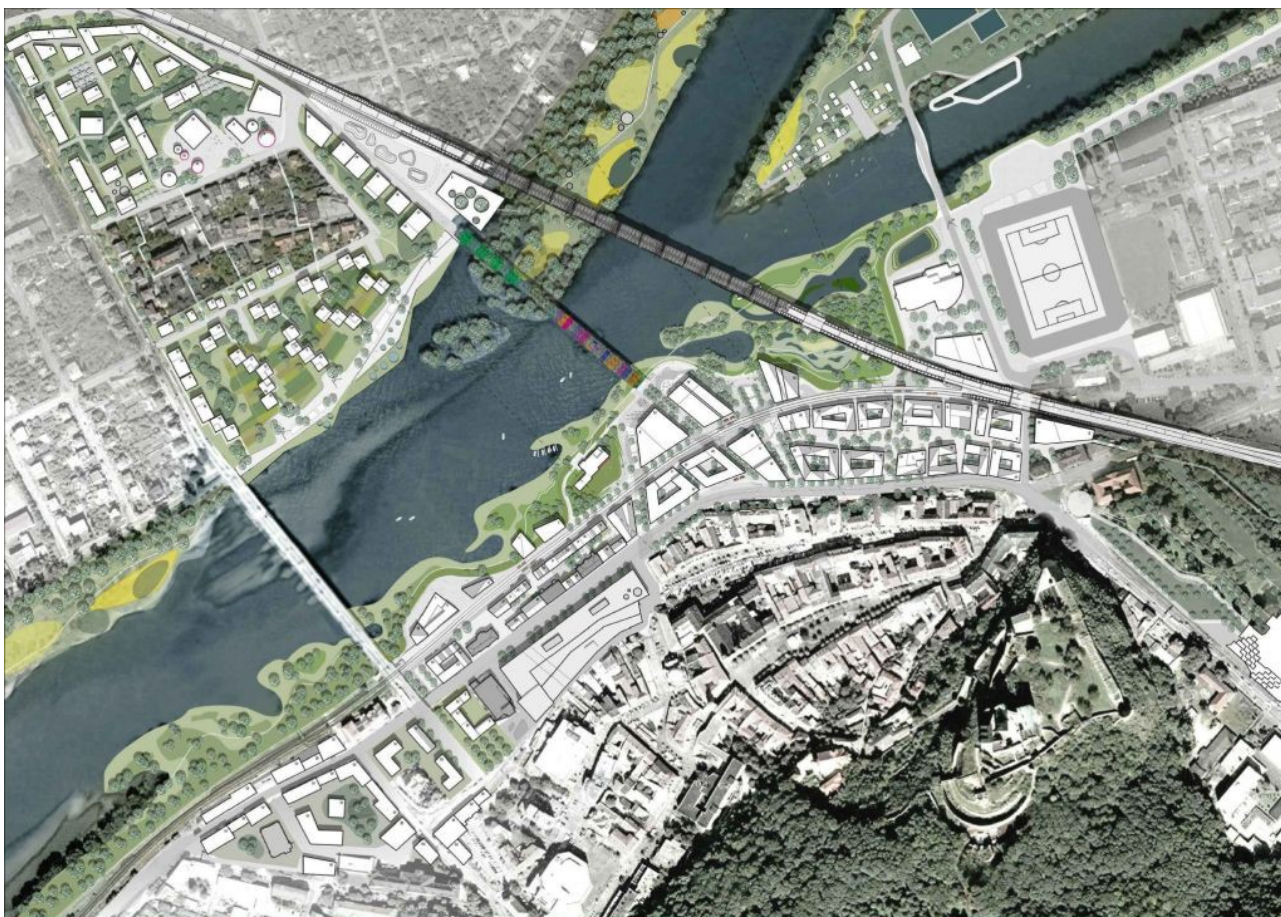


O súťaži
TRENČÍN – MESTO NA RIEKE
Jednoznačný úspech, alebo premrhaná príležitosť?
VÍTAZNÝ NÁVRH – ROZBOR – 2. časť

V pokračovaní rozboru víťazného návrhu ostanem ešte na nábreží. Tentokrát sa pozriem na volné priechody popod „Bratislavskú“ železničnú trať.



ZÁKLADNÝ VÝKRES VÍTAZNÉHO NÁVRHU.

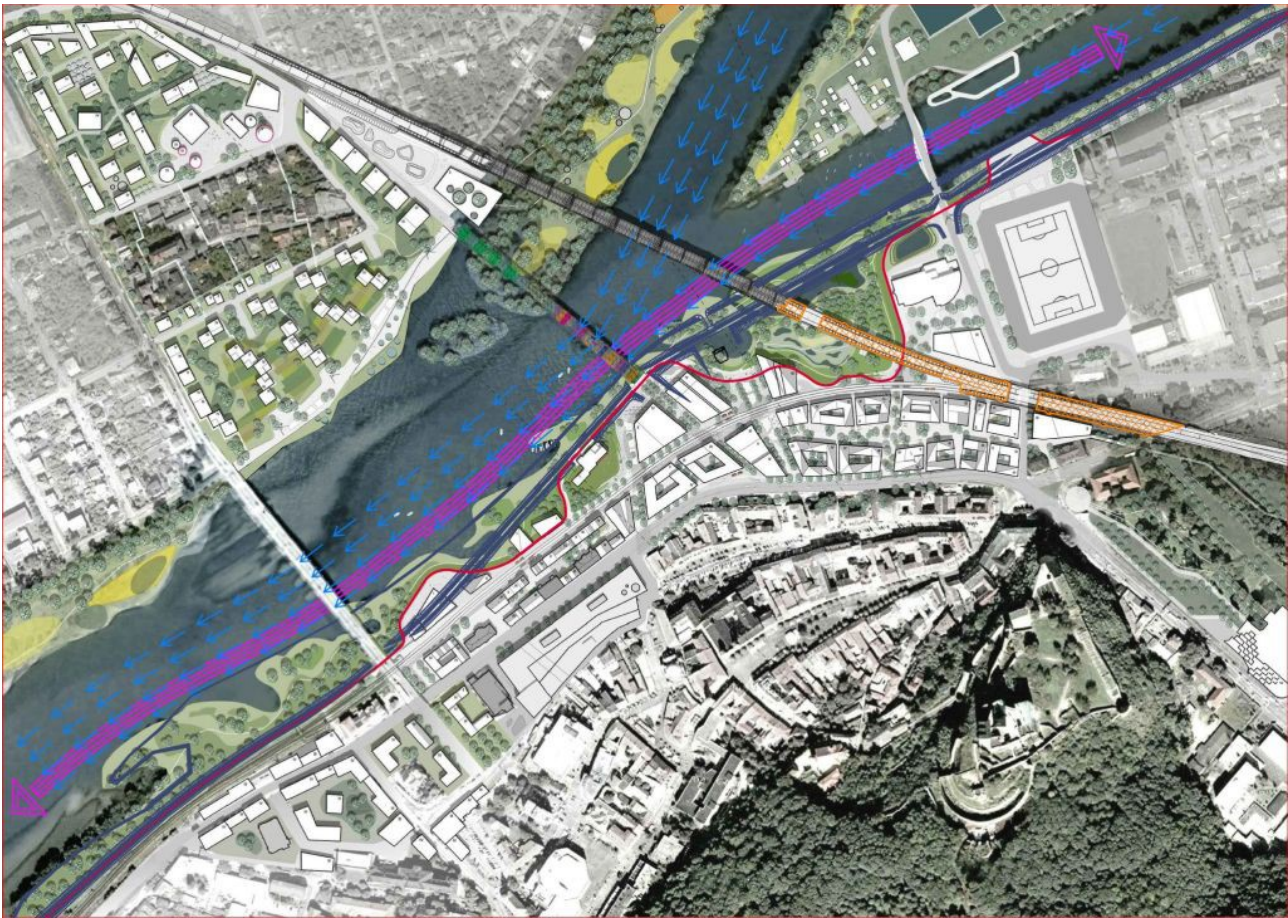
Mandaworks AB + Hosper Sweden AB /Stokholm /Švédsko)

Ako vidno na hornom výkrese v návrhu je „Bratislavská“ železnica postavená na pilieri. Týmto riešením autori návrhu získali voľný priestor prechádzajúcim z jednej strany trate na druhú. Navrhli tu aj záliv prechádzajúci voľne popod železnicu a sú tu aj chodníky pre peších prechádzajúce z jednej strany železnice na druhú.

Tento návrh je zaujímavý, ale žiaľ nerealizovateľný. Železničná trať je v tejto časti postavená na betónových stenách so zasypaným priestorom medzi nimi. Na takto vytvorenej stene sú samotné koľajiská a protihlukové bariéry. Tento „čínsky múr“, ako túto stavbu kedysi nazval súčasný primátor mesta, má miestami celkovú výšku nad rastlým terénom až cca 12m!

Mesto sa dosť dlho snažilo o zmenu konštrukčného riešenia tejto stavby ešte pred jej zahájením. Žiaľ bezúspešne. Keďže stavba je dnes vo vysokom štádiu rozostavanosti a vzhľadom na neúspešnú snahu o zmenu jej konštrukčného riešenia ešte pred začatím stavebných prác si dovoľm vysloviť svoj názor, že riešenie predložené v súťažnom návrhu je nereálne. Skutočnosť je taká, že v rozsahu vyznačenom na výkrese nižšie oranžovou farbou je železničná trať neprekonateľná! V nosnom múre sú len dva prechody. Jeden je pri hrádzi neďaleko krytej plavárne a druhý umožní prechod na Mládežnícku ulicu. Tretím prechodom cez „Bratislavskú“ železnicu je

jestvujúci podjazd smerujúci z centra mesta na Sihot’.



ZÁKLADNÝ VÝKRES VÍŤAZNÉHO NÁVRHU. Vykreslená „Bratislavská“ železničná trať ako bariéra. (oranžová)

O konštrukčnom riešení železničného telesa a nemožnosti jeho zmeny nie je v súťažných podmienkach ani slovo. Vo „Východiskách a odporúčaniach zadania súťaže“ je k téme „Bratislavskej“ železnice (trať č. 120) napísané nasledovné:

„Modernizácia železničnej trate – do hlavnej trate (č. 120) pokiaľ možno nezasahovať, prípadné zásahy sú ťažko finančne aj technologicky realizovateľné, ...“

To je všetko

Samotnú túto formuláciu považujem za zavádzajúcu. Skutočnosť je taká, že už v čase spracovania súťažných podmienok bolo jasné, že nie je možné zmeniť stavebné riešenie železnice a prejsť z nosných stien na estakádu!

Kto vie, ako by vyzeral tento súťažný návrh, ak by súťažiaci dostali jednoznačnú informáciu o nemožnosti zásahov do nosnej konštrukcie železničného telesa?

Pokračovanie už zajtra.

Autor: **Akad.arch.Ing. Igor Mrva**

Pridané: 07.09.2014