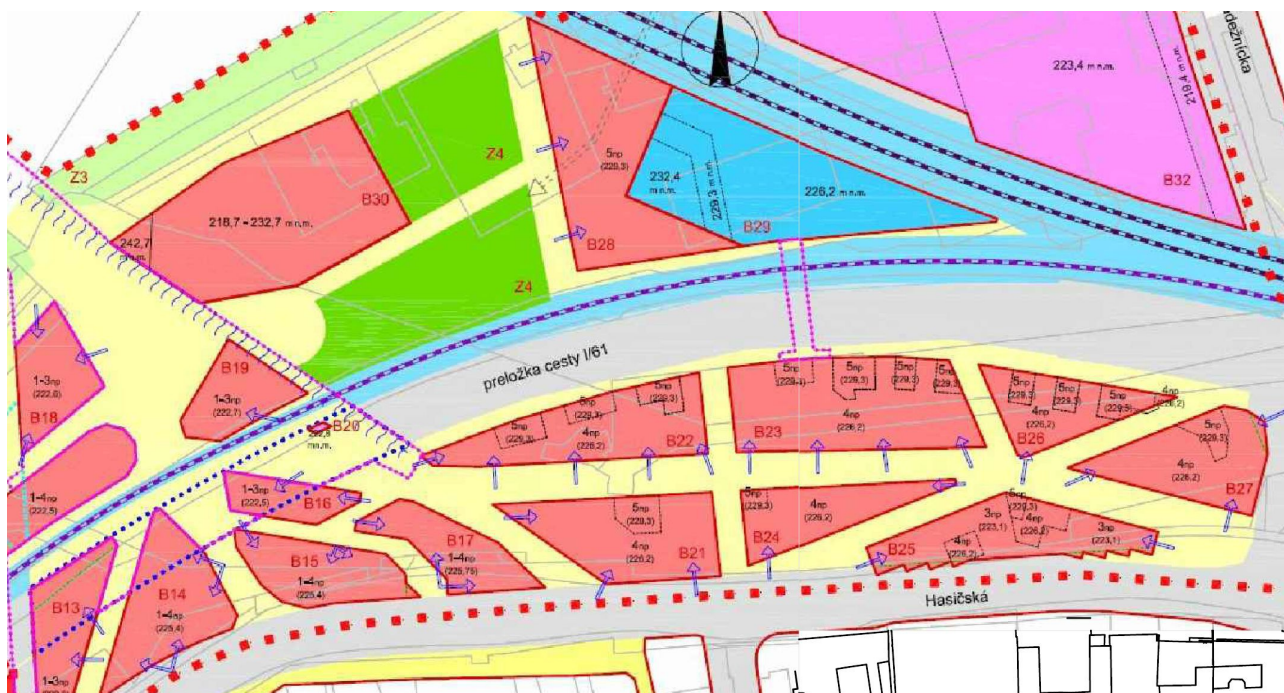


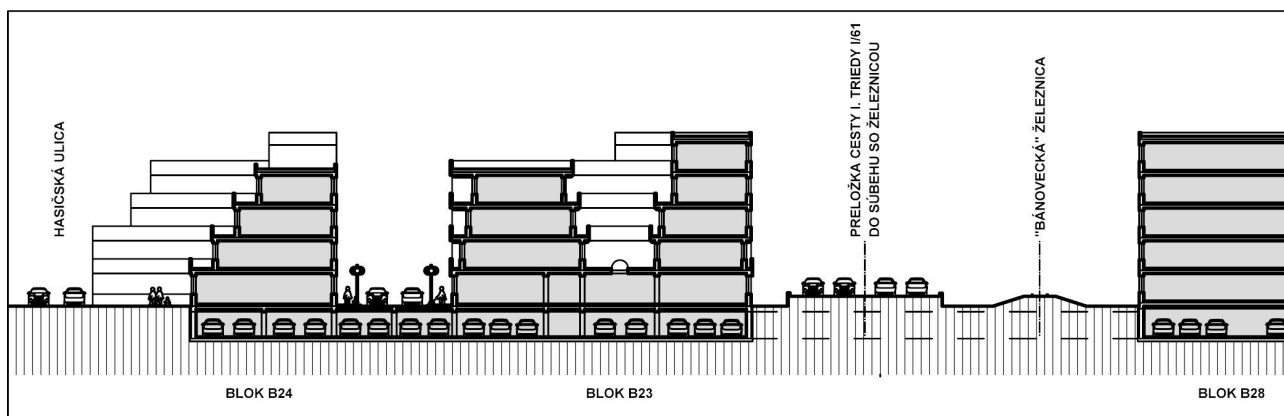
O CENTRÁLNEJ MESTSKEJ ZÓNE – PRIESTOR UVOĽNENÝ ŽELEZNICOU
 10 časť – zmena územného plánu a súlad návrhu s výsledkami participačného procesu
 Trenčín si TY – druhá časť

V predchádzajúcej časti som sľúbil, že sa vrátim k tomu ako by mohla vyzerat' ulica medzi blokmi č. B22, 23 a blokmi B21, 24 na výkrese nižšie.



v.č.: 01 – VÝREZ Z NÁVRHU ZMIEN A DOPLNKOV č. 4 ÚPN – CMZ TREČÍN

Na výkrese č. 02 je rez blokmi B24 – B23 a B28. Je to len teoretická možnosť, ale možnosť veľmi reálna.



v.č.02 - rez blokmi B24 – B 23 a B28

Toto riešenie spĺňa všetky požiadavky stanovené v regulatívoch a špeciálnych regulatívoch navrhnutých v zmenách a doplnkoch č. 4 ÚPN – CMZ mesta Trenčín.

Keď sa na tento výkres pozriete, koľko priestoru pre súvislejšiu verejnú zeleň tu vidíte? A ak si spomeniete na závery z participačného procesu Trenčín si TY, ktorým som sa venoval v predchádzajúcom článku, zdá sa vám, že toto riešenie korešponduje s požiadavkami a očakávaniami obyvateľov? Ja tu skôr vidím naplnené obavy z masívnej zástavby tohto územia.

Samozrejme na terasách a strechách môže byť umiestnená zeleň. Ale či sa to niekomu páči

alebo nie, bude to zeleň súkromná, verejne neprístupná. A žiadnej verejne prístupnej zelene na teréne tu niet. Žiadne prechádzky s kočíkom, žiadne pieskoviská, žiadne detské ihriská, žiadni seniori na lavičkách a samozrejme žiaden výhľad na hrad a už vôbec nie na strechy starého mesta.

Ale aby som bol spravodlivý. Z tých dvoch zelených plôch na výkrese č. 01 bude pravdepodobne na hradnú vežu vidno a bude sa tam dať aj sedieť, ale to je žalostne málo. Ak by sa sem mali sústrediť všetky aktivity ktoré občania v tomto území požadovali a očakávajú, tak by ani tu neostala takmer žiadna kompaktná zeleň. Plocha zelene je jednoducho neprijateľne malá a sústredená len do jednej polohy. A čo zvyšok územia? Skutočne ho chceme celé zabetónovať?

Autor: **Akad.arch.Ing. Igor Mrva**

Pridané: 02. 06. 2018